

คู่มือการปฏิบัติงาน นักพัฒนาชุมชน

สำนักปลัด องค์การบริหารส่วนตำบลเขาชัยสน
อำเภอเขาชัยสน จังหวัดพัทลุง

นักพัฒนาชุมชน มีหน้าที่ปฏิบัติงานด้านวิชาการพัฒนาชุมชน เกี่ยวกับการพัฒนาชุมชน ด้าน เศรษฐกิจ สังคม วัฒนธรรม การศึกษา และสันติภาพ การอนามัยและสุขภาพ การปกครองท้องถิ่นและ ความเจริญด้านอื่น ๆ โดยเป็นผู้ประสานงานระหว่างส่วนราชการและองค์กรอื่น ๆ ที่เกี่ยวข้อง เพื่อช่วยเหลือ ประชาชนในท้องถิ่นทุกด้าน และปฏิบัติหน้าที่อื่นที่เกี่ยวข้อง

นักพัฒนาชุมชนระดับปฏิบัติการ ปฏิบัติงานในฐานะผู้ปฏิบัติงานระดับต้น ที่ต้องใช้ความรู้ ความสามารถทางวิชาการในการทำงานปฏิบัติงานด้านวิชาการพัฒนาชุมชน ภายใต้การกำกับ ปรึกษา ตรวจสอบ และปฏิบัติงานอื่นตามที่ได้รับมอบหมาย โดยมีลักษณะงานที่ปฏิบัติในด้านต่าง ๆ ดังนี้

๑. ด้านการปฏิบัติงาน

๑.๑ ศึกษา วิเคราะห์ วิจัยด้านพัฒนาชุมชน เพื่อจัดทำแผนงาน สนับสนุนการรวมกลุ่มของ ประชาชนในชุมชนประเภทต่าง ๆ รวมถึงแสวงหาและพัฒนาศักยภาพของผู้นำชุมชน กลุ่ม องค์กร และเครือข่าย องค์กรประชาชน

๑.๒ ศึกษา วิเคราะห์ วิจัยด้านพัฒนาชุมชน เพื่อกำหนดมาตรการและกลไกในการพัฒนาและ ส่งเสริมการสร้างเสริมความเข้มแข็งของชุมชน การส่งเสริมกระบวนการเรียนรู้และการมีส่วนร่วมของชุมชนในการ บริหารจัดการชุมชน ตลอดจนการพัฒนาและส่งเสริมความเข้มแข็ง สมดุลและมั่นคงของเศรษฐกิจชุมชนระดับ ฐานราก รวมทั้งในการพัฒนารูปแบบ วิธีการพัฒนาชุมชนให้มีความเหมาะสมกับพื้นที่

๑.๓ ศึกษา วิเคราะห์ ปัญหาสถานการณ์ต่าง ๆ ที่เกี่ยวข้องในงานพัฒนาชุมชน เพื่อหาแนวทาง ป้องกันและแก้ไขปัญหาที่เหมาะสมสอดคล้องกับสภาพแวดล้อมและสถานการณ์ที่เปลี่ยนแปลงไป

๑.๔ ศึกษา วิเคราะห์ จัดทำ และพัฒนาระบบข้อมูลสารสนเทศในการพัฒนาชุมชน และระบบ สารสนเทศชุมชน เพื่อกำหนดนโยบาย แผนงาน ตลอดจนกำหนดแนวทางหรือวางแผนการพัฒนาในทุกระดับ

๑.๕ เสนอแนะแนวทางการพัฒนาและส่งเสริมศักยภาพชุมชนและเศรษฐกิจชุมชน เพื่อสร้าง ความสมดุลในการพัฒนาชุมชน และความมั่นคงของเศรษฐกิจชุมชนระดับฐานราก นาไปสู่ความเข้มแข็งของ ชุมชนอย่างยั่งยืน

๑.๖ กำหนดมาตรฐานและเกณฑ์ชี้วัดด้านพัฒนาชุมชน เพื่อให้มีเกณฑ์ชี้วัดด้านพัฒนาชุมชนที่ ถูกต้องเหมาะสม ได้มาตรฐาน

๑.๗ ส่งเสริมและดำเนินการด้านการจัดการความรู้และภูมิปัญญาท้องถิ่นของชุมชนเพื่อสร้าง และพัฒนาระบบการจัดการความรู้ของชุมชน

๑.๘ ส่งเสริม สนับสนุนกระบวนการเรียนรู้และการมีส่วนร่วมของประชาชนในรูปแบบต่าง ๆ เพื่อให้ประชาชนในชุมชนสามารถจัดทำแผนชุมชน รวมทั้งวิเคราะห์ ตัดสินใจ และดำเนินการร่วมกัน เพื่อแก้ไข ปัญหาความต้องการของตนเอง และชุมชนได้ ตลอดจนเป็นที่ปรึกษาในการดำเนินงานพัฒนาชุมชน

๑.๙ ส่งเสริม สนับสนุนในการรวมกลุ่มและจัดตั้งกลุ่มองค์กรชุมชน กลุ่มแม่บ้านและเครือข่าย ประชาชน เพื่อส่งเสริมประชาชนให้มีความสนใจ ความเข้าใจ และความศรัทธาเริ่มในการพัฒนาชุมชนในท้องถิ่น ของตน

ขั้นตอนการจัดตั้งกลุ่ม

- ๑) การสร้างความรู้ความเข้าใจและเผยแพร่แนวคิด
- ๒) รวบรวมผู้ที่สนใจและจัดประชาคม
- ๓) จัดตั้งกลุ่ม
- ๔) เปิดรับสมาชิก
- ๕) คัดเลือกคณะกรรมการบริหาร

- ๖) จัดทำร่างระเบียบข้อตกลง
- ๗) ระดมเงินทุนของกลุ่ม
- ๘) เปิดบัญชีธนาคาร
- ๙) ติดตาม สนับสนุน และประเมินผล
- ๑๐) รายงานผู้บริหาร

๑.๑๐ ดูแล ร่วมทำงานพัฒนากับประชาชนในท้องถิ่นอย่างใกล้ชิด ให้คำแนะนำและฝึกอบรมประชาชนในท้องถิ่นตามวิธีการและหลักการพัฒนาชุมชน เพื่อเพิ่มผลผลิตและเพิ่มรายได้ต่อครอบครัวในด้านการเกษตรและอุตสาหกรรมในครัวเรือน

๑.๑๑ รวบรวมและลงทะเบียนผู้สูงอายุ ผู้พิการ ผู้ติดเชื้อเอดส์ การขึ้นทะเบียนเพื่อรับเงินอุดหนุนเด็กแรกเกิด เพื่อดูแลและจัดสวัสดิการที่พึงได้เช่น เบี้ยยังชีพ เบี้ยสงเคราะห์ ในการช่วยเหลือและสงเคราะห์ให้มีคุณภาพชีวิตที่ดีขึ้น

ขั้นตอนการขึ้นทะเบียนเพื่อรับเบี้ยยังชีพผู้สูงอายุ

ยื่นเอกสารหลักฐานเพื่อขอขึ้นทะเบียน
(สำเนาบัตรประจำตัวประชาชน
สำเนาทะเบียนบ้าน)



เจ้าหน้าที่บันทึกข้อมูลในระบบสารสนเทศ
และพิมพ์คำขอขึ้นทะเบียน

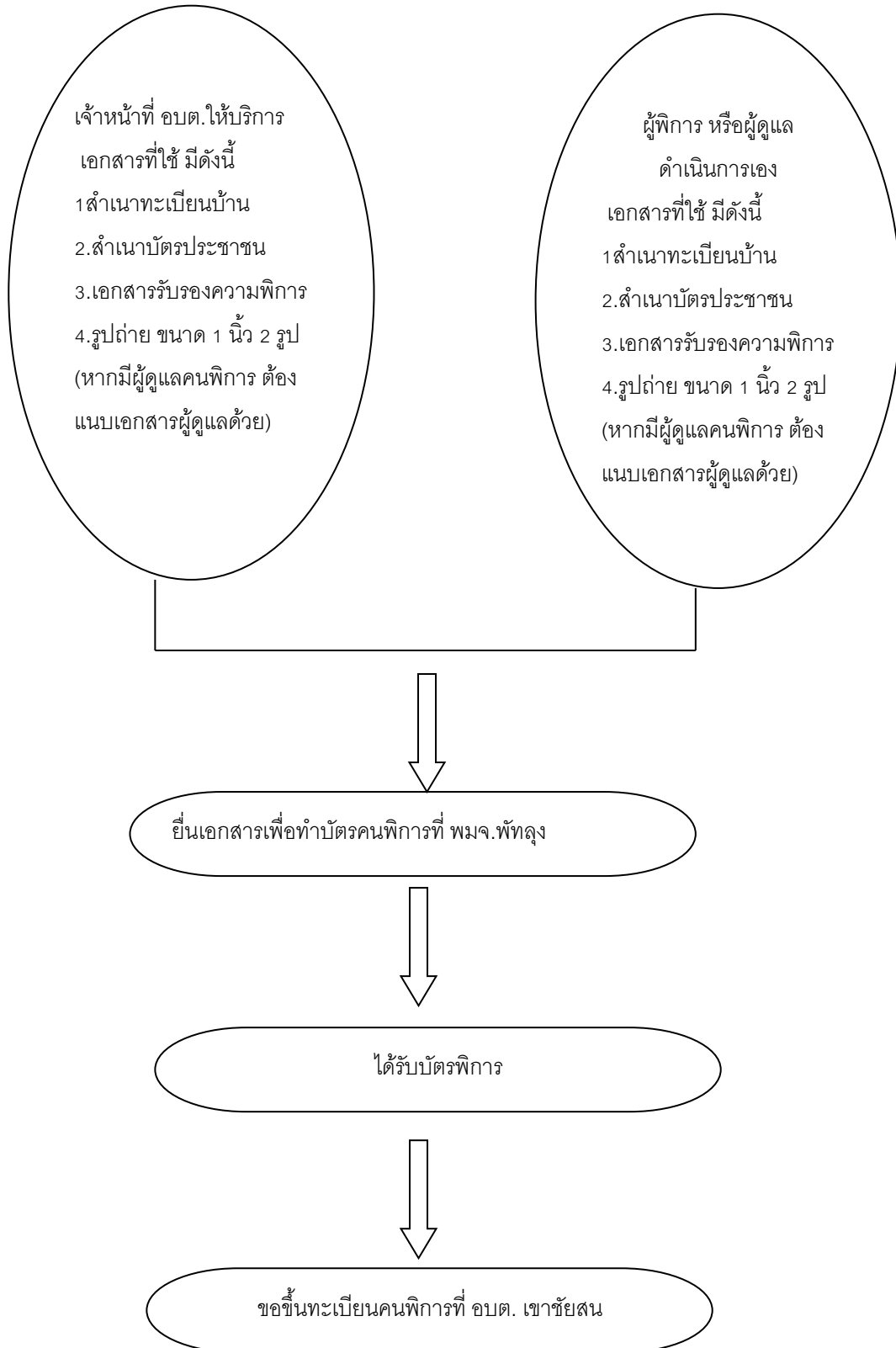


รวบรวมเอกสารเสนอคณะกรรมการตรวจสอบ
คุณสมบัติ

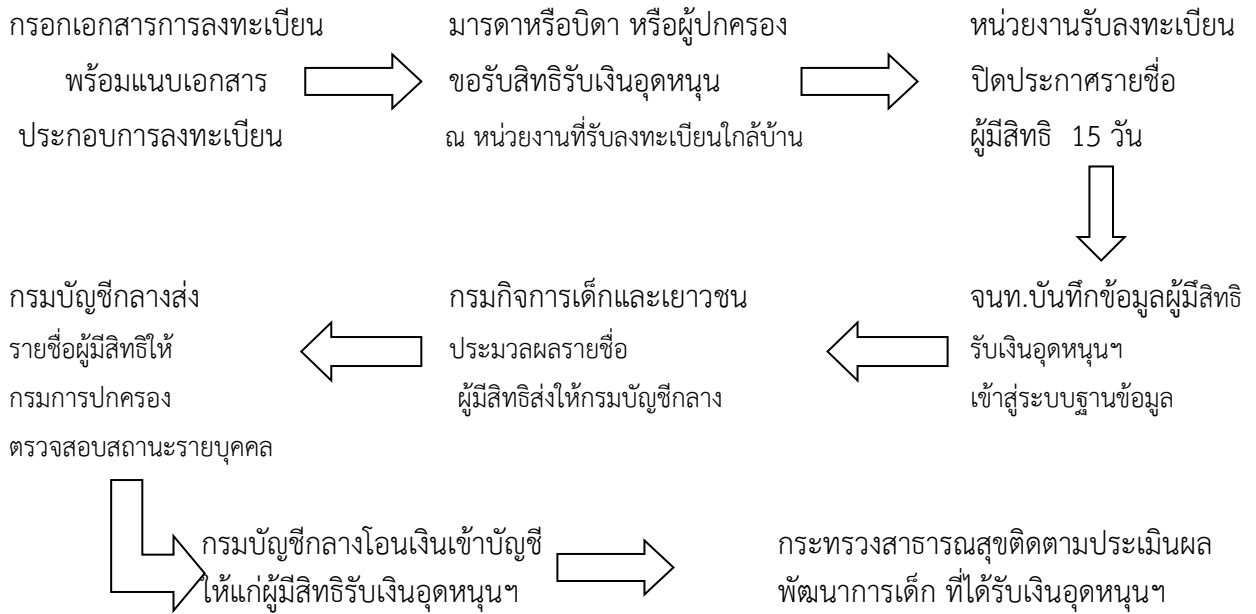


เสนอผู้บังคับบัญชาลงนามเพื่อรับลงทะเบียน
และจัดทำประกาศ

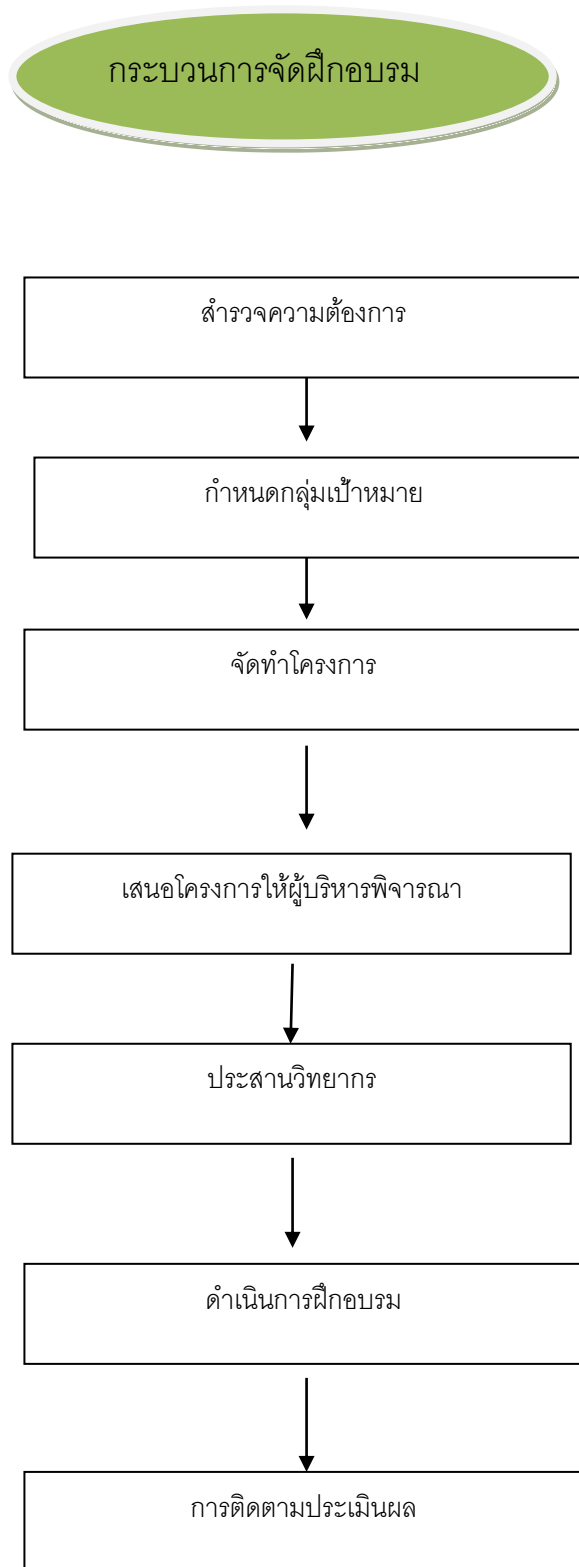
ขั้นตอนการทำบัตรพิการและต่ออายุบัตรพิการ



ขั้นตอนการลงทะเบียนเพื่อรับเงินอุดหนุนเด็กแรกเกิด



๑.๑๒ ฝึกอบรม ส่งเสริมและสนับสนุนอาชีพที่เหมาะสมแก่ประชาชนในชุมชน เพื่อให้กลุ่มอาชีพสามารถเพิ่มผลผลิตและสร้างรายได้ให้กับชุมชน

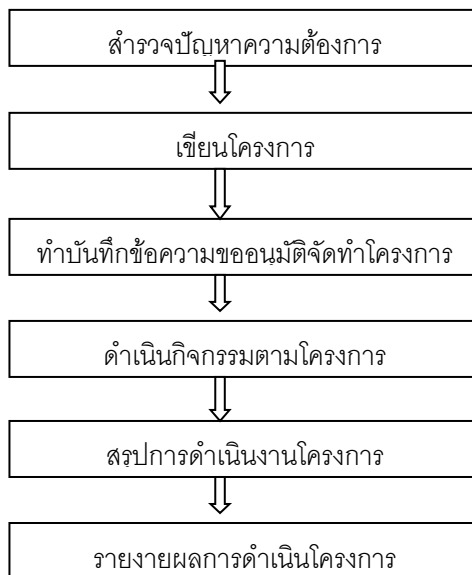


๑.๑๓ การจัดทำโครงการและงบประมาณรวมถึงดาเนินการ โฆษณาและประชาสัมพันธ์และประเมินผล การจัดกิจกรรมต่างๆ ที่เป็นประโยชน์แก่ชุมชน เช่น กิจกรรมส่งเสริมครอบครัว กิจกรรมแข่งกีฬา กิจกรรมที่เกี่ยวกับเด็กและเยาวชน กิจกรรมเพื่อให้ห่างไกลยาเสพติด เป็นต้น สํารวจความต้องการ จัดทำโครงการ เสนอโครงการให้ผู้บริหารพิจารณา กำหนดกลุ่มเป้าหมาย ประสานวิทยากร ดำเนินการฝึกอบรม และการติดตาม ประเมินผล

ขั้นตอนในการเขียนโครงการ

- ๑) ชื่อแผนงาน
- ๒) ชื่อโครงการ
- ๓) หลักการและเหตุผล
- ๔) วัตถุประสงค์
- ๕) เป้าหมาย
- ๖) วิธีดาเนินการ
- ๗) ระยะเวลาดาเนินการ
- ๘) งบประมาณ
- ๙) ผู้รับผิดชอบโครงการ
- ๑๐) หน่วยงานที่สนับสนุน
- ๑๑) การประเมินผล
- ๑๒) ประโยชน์ที่คาดว่าจะได้รับ

ขั้นตอนการจัดทาโครงการ



๑.๑๔ สํารวจ และจัดเก็บข้อมูลในการพัฒนาชุมชนเพื่อให้ได้ข้อมูลที่ถูกต้อง ทันสมัยสามารถนำมาวางแผนในการพัฒนาพื้นที่ซึ่งรับผิดชอบได้อย่างเหมาะสม

๑.๑๕ แสวงหา พัฒนา ส่งเสริม ประสานและสนับสนุนผู้นำชุมชนหรือกรรมการชุมชน เพื่อให้รู้ถึงบทบาทหน้าที่และเกิดการพัฒนาศักยภาพให้สามารถพัฒนาชุมชนของตนได้อย่างมีประสิทธิภาพสูงสุด

๑.๑๖ ดูแลและบริหารตลาดกลางขององค์กรปกครองส่วนท้องถิ่น เพื่อให้ประชาชนมีตลาดจำหน่ายสินค้าที่เป็นธรรม

๑.๑๗ ส่งเสริมและสนับสนุนให้เกิดกองทุน หรือสมาคมในรูปแบบต่างๆ เช่นสมาคมฌาปนกิจสงเคราะห์ เพื่อเกิดสวัสดิการซึ่งเป็นประโยชน์ต่อประชาชนในชุมชน

๑.๑๘ ศึกษา และติดตามเทคโนโลยีองค์ความรู้ใหม่ๆ กฎหมาย และระเบียบต่างๆ ที่เกี่ยวข้องกับงาน พัฒนาชุมชน เพื่อนำมาประยุกต์ใช้ในการปฏิบัติงานได้อย่างมีประสิทธิภาพสูงสุด

๒.ด้านการวางแผน

วางแผนการทำงานที่รับผิดชอบ ร่วมดำเนินการวางแผนการทำงานของหน่วยงานหรือโครงการ เพื่อให้ การดำเนินงานเป็นไปตามเป้าหมายและผลสัมฤทธิ์ที่กำหนด

๓.ด้านการประสานงาน

๓.๑ ประสานการทำงานร่วมกันทั้งภายในและภายนอกทีมงานหรือหน่วยงาน เพื่อให้เกิดความร่วมมือ และผลสัมฤทธิ์ตามที่กำหนด

๓.๒ ชี้แจงและให้รายละเอียดเกี่ยวกับข้อมูล ข้อเท็จจริง แก่บุคคลหรือหน่วยงานที่เกี่ยวข้องเพื่อสร้าง ความเข้าใจหรือความร่วมมือในการดำเนินงานตามที่ได้รับมอบหมาย

๔.ด้านการบริการ

๔.๑ ให้คำปรึกษาแนะนำด้านพัฒนาชุมชนแก่หน่วยงานที่เกี่ยวข้องหรือบุคคลที่สนใจเพื่อให้มีความรู้และ สามารถนำไปประยุกต์ใช้ให้เกิดประโยชน์แก่ตนเองและส่วนรวม

๔.๒ เผยแพร่ ประชาสัมพันธ์ ข้อมูล ข่าวสารเกี่ยวกับการดำเนินงานพัฒนาชุมชนเพื่อให้บริการแก่ หน่วยงานภาคีการพัฒนา ประชาชน ผู้นำชุมชน กลุ่ม องค์กรชุมชน เครือข่ายองค์กรชุมชนและชุมชน